

PRZEDSZKOLE JAKO INSTYTUCJA WSPIERAJĄCA DZIAŁANIA WYCHOWAWCZE RODZINY WOBEC DZIECKA

KINDERGARTEN AS AN INSTITUTION SUPPORTING EDUCATIONAL ACTIVITIES OF THE FAMILY TO A CHILD

Monika Jurewicz

Szkoła Główna Gospodarstwa Wiejskiego
w Warszawie

Abstract: *Family and preschools are fundamental to educational young child. The family made the educational process and the impact of a natural nursery are institutional. Environmental cooperation on the line nursery – family enables the comprehensive development of the child. Forms of cooperative preschools and home visits should be varied and adapted to the characteristics and needs of different social groups. The main objective of this study the author made the diagnosis of the expectations of parents of young children in the family support and educational activities for preschools. The study was conducted using the method of diagnostic survey, as part of which used a survey technique The studies were included in the parents of preschool children in the province of Mazovia.*

Keywords: *preschool education, family, educational environment, children in preschool*

Wprowadzenie

Współcześnie proces rozwoju dzieci przebiega w warunkach z wielu przyczyn bardzo złożonych. Dotyczy to wszystkich sfer kształtowania się osobowości i przygotowania młodego pokolenia do życia. Obserwowane trudności wychowawcze są najczęściej wynikiem sytuacji stwarzanych przez samych dorosłych. Należą do nich: zaniedbanie dziecka, zły przykład, niewłaściwe metody wychowawcze. Nie bez znaczenia są również zmiany, jakie dokonują się we współczesnej rodzinie. Odchodzenie od rodziny typu patriarchalnego determinuje nowe role i zadania, jakie spoczywają na członkach rodziny.

Współczesna rodzina to najczęściej rodzina mała, dwupokoleniowa, opierająca się z reguły na równoprawności kobiety i mężczyzny. Troska o dobrobyt material-

ny rodziny staje się priorytetem samym w sobie. W grę wchodzi tu nastawienie na ciągłe poszerzanie stanu posiadania dóbr materialnych i korzystanie z nich do granic możliwości. Koncentracja na zabezpieczeniu dobrobytu materialnego przyczynia się do utrwalania i poszerzania na coraz szerszą skalę „konsumpcyjnego stylu życia” z całą jego hierarchią wartości.

Współczesna rodzina traci stopniowo wiele funkcji charakterystycznych dla rodziny patriarchalnej, wiele z nich podlega przekształceniom. Funkcje opiekuńcze, wychowawcze, rozrywkowe przejmują różnorodne instytucje oświatowo-wychowawcze.

Określenie funkcji przedszkola wobec rodziców, możliwe do realizacji przez nauczycieli, zawarte zostało w koncepcji Danuty Waloszek.

Pierwszą z nich jest wspomaganie działań wychowawczych rodziców. W zakresie tej funkcji Danuta Waloszek wyodrębniła:

- informowanie rodziców (systematyczne) o zachowaniu się dzieci w przedszkolu (osiągnięcia, powodzenia, próby);
- zbieranie informacji o zachowaniu się dzieci w domu (dominujące zachowania itp.);
- przekazywanie wiedzy pedagogicznej dotyczącej, dziecka, jego potrzeb, możliwości, powinności.

Drugą funkcją wyodrębniającą zakres działań przedszkola wobec rodziców jest integrowanie zabiegów wychowawczych, a w niej:

- uzgadnianie sposobów reagowania na bodźce, zadania, wymagania w domu i przedszkolu;
- uzgadnianie rodzaju, kierunku, zakresu działań wychowawczych wspólnie realizowanych w przedszkolu i w domu, uzupełnianych w domu;
- wspólne z rodzicami opracowanie warunków do rozwoju wyobraźni, do eksperymentowania, swobodnego doświadczenia życia przez dziecko;
- włączanie rodziców w wychowanie dzieci poza domem (spotkania z dziećmi, prezentacje własnych zainteresowań, pasji, zawodu);
- włączenie rodziców w zagospodarowanie, aranżację wnętrza przedszkola, głównie sal i terenu zabaw.

Trzecia z funkcji dotyczy wspierania rodziców poszukujących sposobów zmiany relacji między dziećmi. Chodzi tu o:

- zapoznanie z możliwościami współistnienia z dziećmi;
- informowanie o prawach w dziedzinie oświaty;
- wspólne i indywidualne działania rodziców, nauczycieli i dzieci;
- poszukiwania przyczyn „złych zachowań” dzieci i sposobów reagowania na nie;
- organizowanie doradztwa metodycznego, psychologicznego, pedagogicznego (w miarę potrzeb).

Przedstawiony wielopłaszczyznowy i obszerny zakres funkcji postawiony przed przedszkolem w jednej tylko dziedzinie jego działalności (współpraca, współdziałanie i współistnienie nauczycieli i rodziców dzieci przedszkolnych) daje

szanse pełnoprawnego, wartościowego, odpowiedzialnego i opartego na nowych podstawach, w nowych dla nas czasach, udziału rodziców w organizowaniu warunków działania dzieci w przedszkolu.

W czasach, w których i rodzice i nauczyciele stworzą każdemu dziecku możliwości harmonijnego życia w środowisku warunkującym jego rozwój jako osoby [1].

Założenia i metoda badań

Głównym celem podjętych badań była diagnoza oczekiwań rodziców małych dzieci w zakresie wspomagania działań wychowawczych rodziny przez przedszkole. Osiągnięciu tego celu miały służyć następujące problemy badawcze:

1. Jak rodzice oceniają działalność przedszkola jako instytucji wspomagającej oddziaływania wychowawcze rodziny?
2. Jaki jest poziom współpracy przedszkola z rodziną w zakresie zintegrowanych i skoordynowanych działań wychowawczych?
3. Czy istnieje zależność pomiędzy liczbą posiadanego potomstwa a oczekiwaniami rodziców w zakresie działalności opiekuńczej, wychowawczej i dydaktycznej przedszkola?

Badania zostały przeprowadzone przy użyciu metody sondażu diagnostycznego, w ramach którego wykorzystano technikę ankiety.

Dane pochodzące z kwestionariuszy stanowią podstawę analizy prezentowanych wyników badań w zakresie badania przeprowadzono od stycznia do marca 2011 roku na terenie województwa mazowieckiego. Zastosowano metodę celowego doboru próby. Badaniami zostali objęci rodzice dzieci w wieku przedszkolnym.

Ogółem w badaniu uczestniczyło 123 rodziców, w tym ojcowie dzieci w wieku przedszkolnym stanowili nieco ponad 11 proc.

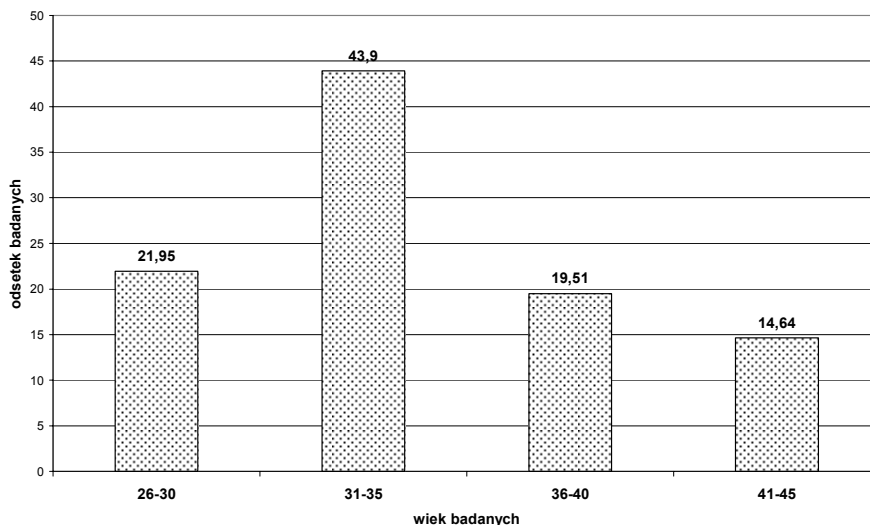
Jak wynika z analizy zebranych danych, badani respondenci to w większości kobiety w wieku od 26–45 lat. Szczegółowe dane dotyczące wieku badanych rodziców ilustruje wykres 1.

Uzyskane dane pozwalają stwierdzić, że ponad 56 proc. badanych rodziców legitymuje się wykształceniem wyższym, 39 proc. wykształceniem średnim oraz nieco ponad 5 proc. wykształceniem zawodowym.

Ze względu na potrzeby dzieci w wieku przedszkolnym istotny jest charakter pracy rodziców. Czy rodzice pracują zawodowo, czy też zajmują się gospodarstwem domowym? Ile godzin spędzają poza domem?

Z zamieszczonych danych wynika, że 96 proc. respondentów pracuje zawodowo, to znaczy ma stałe godziny lub nienormowany czas pracy, pracę zmianową lub pracuje poza domem.

Wykres 1. Wiek badanych rodziców. Rozkład procentowy



Źródło: Badania własne

Autorkę pracy interesowała również struktura rodziny rozumiana jako liczba i jakość jej członków. Wpływ struktury rodziny na poziom rozwoju dziecka rozpatrywano z punktu widzenia wielkości rodziny, liczby rodzeństwa oraz zatrudnienia rodziców. W wielu opracowaniach przewija się stwierdzenie, iż koronnym warunkiem prawidłowych stosunków w środowisku rodzinnym jest typ rodziny, tzn. czy jest to rodzina pełna oraz czy dziecko wychowuje się w rodzinie własnej czy też rodzinie zastępczej.

Przeważająca część badanych zadeklarowała, iż posiada rodzinę pełną, tylko 10 proc. wskazało na rodzinę niepełną oraz nieco ponad 2 proc. rodzinę zrekonstruowaną. Analiza danych obrazujących wielkość rodziny wykazała, iż przeważa typ rodziny trzyosobowej (2+1) to jest prawie 47 proc., nieco ponad 41 proc. badanych wskazało na rodzinę czteroosobową i tylko 12,19 proc. zadeklarowało rodzinę pięcioosobową (2+3).

Badanym rodzicom postawiono pytanie: „Jak oceniają swoje warunki ekonomiczne?” Badani mieli do wyboru pięć odpowiedzi:

- a. bardzo dobre warunki ekonomiczne,
- b. dobre warunki ekonomiczne,
- c. zadowalające warunki ekonomiczne,
- d. słabe warunki ekonomiczne,
- e. zdecydowanie złe warunki ekonomiczne.

Analiza uzyskanych danych wykazała, że dominują rodziny mające dobre warunki ekonomiczne (49 proc.) oraz zadowalające warunki ekonomiczne (39 proc.). Oznacza to, iż w większości przypadków rodzice są w stanie zaspokoić podstawowe

we potrzeby swoich dzieci. W grupie rodziców, którzy określili swoją sytuację ekonomiczną jako bardzo dobrą znalazło się nieco ponad 7 proc. badanych. Na skrajnym biegunie znalazło się prawie 5 proc. badanych, którzy znajdują się w niekorzystnej sytuacji ekonomicznej. Respondenci określili swoje warunki jako stan pomiędzy słabymi a zadowalającymi warunkami ekonomicznymi. Należy zaznaczyć, iż wszystkie odpowiedzi respondentów mają wyłącznie charakter subiektywny. Określając poziom swoich warunków, respondenci kierowali się wyłącznie własnymi odczuciami.

Analizując zespół czynników warunkujących poziom rozwoju dziecka w wieku przedszkolnym, uwzględniono również warunki mieszkaniowe. Wiadomo bowiem, że do prawidłowego rozwoju i funkcjonowania dziecka niezbędne jest stworzenie w miarę optymalnych warunków do pracy, zabawy i wypoczynku.

Uzyskane dane pozwalają stwierdzić, że prawie 85 proc. dzieci posiada własny pokój oraz nieco ponad 14 proc. badanych dzieli pokój z innymi członkami rodziny. Najczęściej badani deklarowali, iż dzieci dzielą pokój ze starszym lub młodszym rodzeństwem.

W celu poznania opinii rodziców na temat priorytetowych funkcji przedszkola poproszono badanych o wytypowanie dwóch najważniejszych – ich zdaniem – zadań współczesnego przedszkola.

Z analizy zebranych danych wynika, iż wśród ogółu badanych rodziców prawie 69 proc. uważa, iż priorytetowym zadaniem przedszkola jest zapewnienie opieki na czas nieobecności rodziców. I tylko 37 proc. badanych stwierdza, że koronnym zadaniem przedszkola jest wspieranie rodziny w działaniach wychowawczych wobec dziecka.

W grupie rodziców, dla których priorytetowym działaniem przedszkola jest zapewnienie opieki na czas nieobecności rodziców, równoległe – jako druga odpowiedź – pojawiły się następujące obszary pracy przedszkola: prawie 45 proc. badanych wskazało na zadania związane z dostarczaniem możliwości kontaktów z rówieśnikami, nieco ponad 40 proc. na przygotowanie do nauki w szkole. I tylko nieco ponad 25 proc. na wspieranie rodziców w realizacji funkcji wychowawczej rodziny.

Znamienny jest fakt, iż o ile ogółem rodzice nisko ocenili wartość wspierania przez przedszkole rodziny w działaniach wychowawczych wobec dziecka (37 proc. badanych), o tyle 52 proc. rodziców jednaków uważa, iż jest to priorytetowe zadanie przedszkola!

W dalszej kolejności badani wskazywali na takie zadania, jak: dostarczanie możliwości kontaktów z rówieśnikami – 46 proc., przygotowanie do podjęcia nauki w szkole – 41 proc. oraz wspieranie działań wychowawczych rodziny wobec dziecka – 36 proc.

Można przypuszczać, iż rodzice jednaków mają mniejsze doświadczenie w wychowaniu dzieci, ale i też ze względu na liczbę potomstwa są silnie skoncentrowani na swoim dziecku. Jak wynika ze szczegółowej analizy danych rodzice jednaków to osoby w wieku pomiędzy 26 a 40 rokiem życia, legitymujące się

głównie wyższym wykształceniem. Z jednej strony to rodzice młodzi, z drugiej zaś prawie co czwarty badany mieści się w wieku pomiędzy 36. i 40. rokiem życia. Jak wynika z literatury przedmiotu, coraz częściej rodzice wychowujący dzieci traktują swoje role w sposób bardziej intencjonalny i zasadniczy. Niejednokrotnie także mają poczucie sprawstwa podejmowanych działań, nadają im właściwą rangę wśród innych ról małżeńskich i rodzinnych. To może oznaczać większą świadomość społeczną polskich rodziców. Na potwierdzenie wspomnianej hipotezy można przywołać zainicjowaną przez rodziców akcję społeczną przeciwko obniżeniu wieku szkolnego.

Jak zauważa P. Kowalczyk, oddolne inicjatywy rodziców, wsparte możliwościami Internetu wykreowały dwa ośrodki informacyjne. Akcja „Ratuj Maluchy” zorganizowana przez małżeństwo Elbanowskich z Legionowa i portal „Forum Rodziców”, inicjatorami, którego byli M. Majewska-Kokoszka i S. Matczak [2]. Szczegółowe dane na temat priorytetowych funkcji przedszkola przedstawia tabela 1.

Tabela 1. Funkcje przedszkola w opinii badanych rodziców. Rozkład liczbowy i procentowy

Zadania przedszkola	Ogółem N =123		Rodzice jedynaków n = 57	
	Liczbowo	%	Liczbowo	%
Zapewnia opiekę na czas nieobecności rodziców	84	68,29	36	63,16
Wspiera rodzinę w wychowaniu dziecka	45	36,59	30	52,63
Dostarcza możliwości kontaktów z rówieśnikami	57	46,34	27	47,37
Przygotowuje do podjęcia nauki w szkole	51	41,46	27	47,37
Inne	3	2,44	–	–

Źródło: Badania własne

Zgodnie z założeniami niniejszej pracy, traktującymi środowisko wychowawcze w szerokim ujęciu, przedszkole sklasyfikowano jako kluczowy element tego środowiska. Oddziaływania przedszkola mają charakter instytucjonalny, podporządkowany określonym w podstawie programowej priorytetowym celom wychowania przedszkolnego.

Przedszkole jest zazwyczaj pierwszą instytucją, pod opiekę której rodzice oddają swoje dziecko. To także moment, w którym dochodzi do konfrontacji pomiędzy dotychczasowym stylem oddziaływań wychowawczych preferowanych przez rodziców a modelem pracy dydaktyczno-wychowawczej realizowanej na terenie placówki. Niewątpliwie współpraca obu środowisk przyczynia się do tworzenia optymalnych warunków do wszechstronnego rozwoju dziecka.

Jak zauważa E. Siarkiewicz, jednym ze sposobów wspomagania działań wychowawczych rodziny jest poradnictwo w przedszkolu występujące w dwóch formach:

- a) poradnictwo w węższym znaczeniu – interakcja nauczyciela jako doradcy i rodzica jako radzącego się, porady oraz wskazówki typu: co zrobić, jeśli dziecko mnie nie słucha – to głównie działania o charakterze jednostronnym i odrębnym;
- b) poradnictwo w szerszym znaczeniu – działania optymalizujące, naprawcze lub korekcyjne prowadzone przez nauczyciela, rodzica, współpraca pomiędzy podmiotami i wzajemne informowanie się o wynikach [3].

Jak wykazała szczegółowa analiza zebranych danych, prawie 88 proc. ogółu badanych rodziców uważa, że przedszkole wspiera rodziców w przezwyciężaniu trudności związanych z wychowaniem dzieci. Tylko nieco ponad 12 proc. respondentów uważa, że przedszkole w niewielkim stopniu wspiera rodzinę w realizacji działań wychowawczych wobec dziecka. Być może tak wysoka ocena w zakresie wspierania rodziny w przezwyciężaniu trudności wychowawczych wynika z faktu, że tylko 14 proc. badanych rodziców wskazało, iż mają problemy wychowawcze ze swoimi pociechami. Jak wykazała szczegółowa analiza, większość badanych byli to rodzice legitymujący się wykształceniem średnim i tylko 4 badanych miało wykształcenie wyższe. Równocześnie prawie 76 proc. respondentów zadeklarowało, iż nie mają żadnych problemów wychowawczych. Warto również zwrócić uwagę na grupę 12 rodziców (10 proc. badanych), którym trudno było określić, czy mają problemy wychowawcze. W grupie tej odnotowano 8 osób z wykształceniem wyższym zawodowym lub magisterskim oraz 4 rodziców z wykształceniem średnim. Tu prawdopodobnie mogła pojawić się wątpliwość natury merytorycznej, jakie zachowania mieszczą się w kanonie norm rozwojowych, a jakie mogą sugerować problemy wychowawcze.

W celu uszczegółowienia wypowiedzi rodzicielskich poproszono badanych o wskazanie konkretnych typów problemów wychowawczych. Jak wykazała analiza, ponad 47 proc. badanych zwraca uwagę na problemy dotyczące zachowania dziecka. Prawie 36 proc. wskazuje na trudności związane z kształtowaniem nawyków i przyzwyczajzeń dziecka. Nieco ponad 17 proc. lokuje problemy wychowawcze w zakresie rozwiązywania konfliktów z rówieśnikami.

Kolejną kwestią, którą poruszono w badaniach, był sytuacja trudnych w wychowaniu dzieci. Poproszono badanych o określenie, czy są takie sytuacje, w których czują się bezradni wobec swoich dzieci. Jak wykazały wyniki badań, nieco ponad 17 proc. respondentów wskazało na takie sytuacje. Zastanawia fakt, iż prawie 22 proc. wszystkich badanych oraz 32 proc. rodziców z jednym dzieckiem trudno wypowiedzieć się w tym zakresie. Szczegółowe dane przedstawia tabela 2.

Tabela 2. Czy są sytuacje, w których czuje się Pan/Pani bezradny(a) wobec zachowania swojego dziecka

Opinie badanych	Ogółem N =123		Rodzice jedynaków n = 57	
	Liczbowo	%	Liczbowo	%
Tak	21	17,07	9	15,79
Nie	75	60,98	30	52,63
Trudno powiedzieć	27	21,95	18	31,58

Źródło: Badania własne

Współpraca środowiska przedszkolnego z rodzinnym może obejmować wielorakie płaszczyzny. Należy zaliczyć do nich zarówno wspomaganie działań wychowawczych rodziców, integrowanie środowisk życia dziecka, jak również wspieranie rodziców poszukujących nowych sposobów komunikacji z własnymi dziećmi. Niewątpliwie należy zaznaczyć, iż współcześnie od nauczyciela wymaga się wielu często złożonych kompetencji. Z jednej strony funkcje wychowawcze pełnione przez nauczyciela wymagają od niego jednoczesnego wykorzystania kompetencji poznawczych, krytycznych, interpretacyjnych, decyzyjnych jako ekwiwalentnych sobie i jednakowo nieodzownych w prowadzeniu wychowanka, z drugiej zaś strony nie mogą mieć charakteru statycznego, poddawane są bowiem permanentnym transformacjom. Stąd też liczne sytuacje wychowawcze, które mogą być źródłem niepewności zawodowej nauczyciela. Z wielu badań prowadzonych przez autorkę wynika, że prawie 53 proc. badanych nauczycieli edukacji przedszkolnej i prawie 39 proc. nauczycieli edukacji szkolnej wskazało kontakty z rodzicami jako czynnik niepewności zawodowej! Mimo iż widoczna jest różnica w wyborach pomiędzy nauczycielami edukacji przedszkolnej i szkolnej, to jednak niepokoi fakt, iż dla tak dużej grupy pedagogów kontakty z rodzicami stanowią kluczowy składnik niepewności zawodowej. Jak zauważa C. Christopher, studentów kierunków pedagogicznych uczy się, jak mają pracować z uczniami, ale rzadko się im mówi o problemach współpracy z rodzicami [4].

W świetle przytoczonych danych można zatem pokusić się o stwierdzenie, że skoro dla tak dużej grupy nauczycieli kontakty z rodzicami są jednym z kluczowych czynników rodzących niepewność, to wychowawcy starają się ograniczyć ten obszar pedagogicznej działalności do niezbędnego minimum. Podobne stwierdzenia odnajdujemy w pracach M. Mendel. Autorka, diagnozując orientacje przyszłych nauczycieli wobec rodziców i członków lokalnej społeczności w Polsce i USA, ustaliła, że amerykańscy studenci o wiele łatwiej niż polscy operowali swą retoryką partnerstwa, sprawniej rysowali schematy współdziałania, powiązań, oddające ich teoretyczną i praktyczną wiedzę w tym zakresie [5].

Zdaniem A. Basińskiej, jednym z wielu czynników warunkujących jakość relacji nauczyciel–rodzic może być dogmatyczne przeświadczenie pedagoga o własnej nieomyślności, o posiadaniu monopolu na bycie kompetentnym w sprawach edukacji dziecka [6].

Jak wykazują wyniki moich badań, aż 97 proc. rodziców uważa, że jest systematycznie informowana o zachowaniu się dzieci w przedszkolu. Ponadto respondenci wskazywali, że przekazywana przez nauczycieli informacja jest rzetelna i wyczerpująca. Tylko nieco ponad 2 proc. rodziców sygnalizuje, iż jest informowana wyłącznie o niepowodzeniach dziecka.

Wyniki prowadzonych badań wskazują również, że rodzice pozytywnie oceniają jakość kontaktów z nauczycielami. Więcej niż połowa badanych określiła jakość relacji z nauczycielami jako dobre. Równocześnie odnotowano różnice w zakresie bardzo dobrej oceny relacji rodziców z nauczycielami w grupie respondentów z jednym dzieckiem oraz badanych z więcej niż jednym dzieckiem na korzyść tych pierwszych. Szczegółowe dane na temat oceny poziomu kontaktów z nauczycielami przedstawia tabela 3.

Tabela 3. Jakość relacji z nauczycielami w opinii badanych rodziców. Rozkład liczbowy i procentowy

Poziom relacji	Ogółem N =123		Rodzice jedynaków n = 57	
	Liczbowo	%	Liczbowo	%
Bardzo dobry poziom kontaktów	33	26,83	21	36,84
Dobry poziom kontaktów	84	68,29	36	63,16
Trudno powie- dzieć	6	4,88	–	–
Niezadawalający poziom kontaktów	–	–	–	–
Bardzo zły po- ziom kontaktów	–	–	–	–

Źródło: Badania własne

Jak wykazały wyniki wielu badań, nauczyciele udzielają rodzicom porad dotyczących:

- a) problemów opiekuńczych związanych głównie ze zdrowiem i bezpieczeństwem dziecka oraz z czynnikami warunkującymi prawidłowy rozwój dziecka;
- b) problemów wychowawczych dotyczących zachowania dziecka, z kształtowaniem się jego osobowości, z nawykami i przyzwyczajeniami wynikającymi z powstawania sytuacji konfliktowych pomiędzy rodzeństwem w domu lub rówieśnikami w grupie przedszkolnej;
- c) problemów dydaktycznych wynikających z permanentnego przygotowania dziecka do kolejnego etapu edukacyjnego, tzn. przygotowania do podjęcia nauki w szkole, kształtowania gotowości szkolnej w zakresie gotowości społecznej, emocjonalnej, gotowości do nauki czytania i pisanie oraz gotowości w zakresie umiejętności matematycznych;

- d) problemów rodzinnych związanych z zajmowanym przez dziecko miejscem w strukturze rodziny, charakterem relacji rodzinnych, jakością funkcjonowania rodziny [6].

Zdaniem Danuty Waloszek, edukacja dzieje się dzięki działaniu wszystkich podmiotów i wszystkiego, co dziecko otacza tu i teraz. Działania te formułują człowieka jako osobę i członka wspólnoty [7]. Dlatego też tak ważne staje się pytanie o charakter i zakres tych działań.

Podstawą integracji działań wychowawczych powinna być szeroko rozumiana podmiotowość wszystkich członków wspólnoty edukacyjnej, to znaczy podmiotowość dziecka, podmiotowość nauczyciela, podmiotowość rodzica. Można by przywołać znaną koncepcję dialogu M. Bubera opartą na „otwarciu się na innych”.

Zdaniem M. Nowickiej-Kozioł, podmiotowość – tożsamość jest tutaj tworzona w interakcji, gdyż zachodzi tu autokreacja połączona z kreacją określonych relacji dwupodmiotowych. Podstawowym warunkiem prawdziwej rozmowy jest zarówno gotowość do otwierania się na partnera oraz akceptacja jego niepowtarzalnej indywidualności. Niebagatelnego znaczenia nabiera również szczerłość w wypowiedzianiu swych myśli połączona z delikatnością i szacunkiem dla rozmówcy. Kolejnym kluczowym warunkiem jest rezygnacja z chęci imponowania, dążenia do efektywnych wypowiedzi, dbałość o formę, a nie o treść [8].

Poszukując odpowiedzi na pytanie o jakość kontaktów na linii nauczyciele–rodzice, myślę, że w wielu wypadkach mamy jednak do czynienia wyłącznie z przekazywaniem informacji na temat dziecka, a nie z autentycznym dialogiem równoprawnych partnerów. I tak moje doświadczenia na linii rodzice–nauczyciele wskazują, że kontakty z nauczycielami – w których uczestniczyłam – nade wszystko odnosiły się do sfery funkcjonowania dziecka jako ucznia. Nauczyciele przekazywali rodzicom informacje o ocenach szkolnych dziecka, o jego pracy na lekcjach, problemach wychowawczych, planowanych wycieczkach, czy też działaniach ogólnoszkolnych. Dominującą formą kontaktu z rodzicami są niestety zebrania, rzadko spotkania, które ze względu na charakter wyznaczają określony układ ról. Z przykrością stwierdzam, iż charakter tych i tak dość mocno sformalizowanych kontaktów w ostatnim czasie osiągnął swoje apogeum. Otóż nauczyciel ograniczył przekaz informacji do rozdania kartek z ocenami dziecka. Następnie oznajmił: „jeżeli ktoś ma jakieś pytania lub problemy to zaprasza do rozmów indywidualnych”. A wymiar dialogu nauczyciela ze mną ograniczył się do lakonicznego pytania: „Skończyła już Pani?” I tak zakończyło się zebranie z rodzicami.

Dobrze zorganizowana współpraca przedszkola z rodzicami sprzyja integracji działań wychowawczych. Dzięki niej przedszkole osiąga dobre wyniki w pracy wychowawczo-dydaktycznej i opiekuńczej, a rodzina ma wsparcie w rozwiązywaniu problemów związanych z wychowaniem dziecka.

Niewątpliwie także kluczowym zagadnieniem w zakresie jakości oddziaływań jest podmiotowość w interakcji nauczyciel–dziecko. Podmiotowość człowieka można określić jako pewien system wewnętrznych przekonań i odczuć, uruchamiający szereg mechanizmów regulacyjnych [9].

Zdaniem Danuty Waloszek poziom efektywności oddziaływań wychowawczych wzrasta w określonych warunkach, tj.:

- a) nie należy ograniczać, lecz ukazywać ograniczenie czasowo-przestrzenne, nie należy zakazywać, lecz ukazywać zagrożenia, przestrzegać, pokazać, jak ominąć, wyjaśnić;
- b) nie należy nauczać i pouczać, lecz prowokować do uczenia się (doświadczenia), w różnych okolicznościach;
- c) nie wyręczać, lecz namawiać do samodzielności i doceniać wysiłek w tym zakresie;
- d) nie należy oceniać wypowiedzi, lecz dawać przykład poprawności w porozumiewaniu się;
- e) nie należy mówić, że „tego nie umiesz”, lecz wskazywać na to, co „już umiesz”;
- f) nie należy dyscyplinować dzieci, lecz uczyć je „sposobu bycia w grupie”, sztuki obcowania z ludźmi, ukazywać konsekwencje;
- g) nie należy formułować samemu zadań czy ofert edukacyjnych, lecz włączyć w ten proces dzieci;
- h) nie należy bać się, że dziecko czegoś nie potrafi, lecz zaufać, że umie, że potrafi;
- i) nie należy mówić, że „tak musi być”, lecz „może tak być”, docenić pomysły dzieci, ich punkt widzenia świata;
- j) nie mówić, że dziecko źle coś zrobiło, lecz pokazać inną drogę rozwiązania zadania [7].

W literaturze przedmiotu formy współpracy nauczycieli z rodzicami są klasyfikowane według wielorakich kryteriów. Między innymi wyróżnia się podział ze względu na:

- a) liczbę uczestników – formy zbiorowe, indywidualne, mieszane;
- b) stopień pośredniości kontaktów – formy bezpośrednie (zebrania, konsultacje, wizyty domowe), formy pośrednie (korespondencja, tablice ogłoszeń);
- c) realizowane cele.

Podział form współpracy na podstawie kryterium realizowanych celów pozwala wyróżnić następujące typy kontaktów:

- a) rozmowy indywidualne nauczyciela z rodzicami – dostarczają informacji na temat rozwoju dziecka i warunków rozwojowo-wychowawczych;
- b) odwiedziny nauczyciela w domu rodzinnym dziecka – umożliwiają bezpośrednie poznanie wszystkich domowników, przyczyniają się do zbliżenia emocjonalnego między nauczycielem a rodzicami, badania sondażowe – prowadzone w formie ankiet lub wywiadów z rodzicami są cennym źródłem informacji o dziecku oraz ułatwiają poznanie oczekiwań rodzica [10].

W celu poznania opinii rodziców na temat współpracy przedszkola ze środowiskiem rodzinnym zapytałam badanych o preferowane formy kontaktów.

Jak wykazała analiza zebranych danych, najbardziej oczekiwaną przez badanych rodziców formą współpracy są kontakty indywidualne z rodzicami, wskazało tak prawie 93 proc. badanych rodziców. W dalszej kolejności pojawiły się kontakty grupowe, odnotowano prawie 87 proc. odpowiedzi oraz kontakty zbiorowe, wskazało tak nieco ponad 68 proc. ogółu badanych.

Szczegółowa analiza wykazała, iż w zakresie kontaktów indywidualnych rodzice głównie preferują indywidualne rozmowy z nauczycielami w wyznaczone dni, nieco ponad 51 proc. badanych oraz codzienne kontakty na terenie przedszkola, odpowiedziało tak prawie 49 proc. badanych. Okazuje się, że rodzice nie preferują kontaktów drogą elektroniczną. Tylko 2 spośród 123 badanych rodziców oczekuje takiej formy kontaktów! Równocześnie należy zauważyć, że tylko 19 proc. badanych wskazało kontakty telefoniczne jako oczekiwaną formę współpracy przedszkola z rodzicami. To może oznaczać, że pomimo ciągłego zabiegania i braku czasu rodzice nadal oczekują bezpośrednich kontaktów z nauczycielami. Można by także przypuszczać, że w oczekiwaniach rodziców współpraca z nauczycielami ma nieco szerszy wymiar aniżeli tylko powiadamianie rodziców na temat funkcjonowania ich dziecka.

Kolejną preferowaną przez respondentów formą kontaktów są kontakty grupowe – wskazało tak prawie 87 proc. badanych. Szczegółowa analiza wykazała, że w zakresie kontaktów grupowych rodzice najwyższą cenią partnerskie działania na rzecz dzieci i przedszkola. Odnotowano prawie 93 proc. takich odpowiedzi! W dalszej kolejności zanotowano współdziałanie rodziców w organizowaniu imprez okolicznościowych. Odpowiedziało tak prawie 42 proc. rodziców. W obliczu przytoczonych danych nasuwa się wręcz pytanie, po co rodzice są w przedszkolu?

W świetle założeń reformy oświatowej rodzice powinni być współodpowiedzialni za przebieg procesu dydaktyczno-wychowawczego. Któż, jak nie oni, najlepiej znają swoje dzieci, dlatego też stają się pierwszymi, najważniejszymi wychowawcami i równocześnie kompetentnymi specjalistami. Z pedagogicznego punktu widzenia wydaje się wręcz nieodzowne rzetelne poznanie możliwości i potrzeb dziecka, bowiem tylko takie podejście może przyczynić się do podnoszenia efektywności pracy przedszkola. Tymczasem, jak wykazuje praktyka edukacyjna, rodzice w przedszkolu są włączani głównie w działalność kulturalno-oświatową, tzn. udział w spotkaniach okolicznościowych, np. z okazji Dnia Matki, Dnia Babci i Dziadka, Dnia Rodziny. Rzadko kiedy udział rodziców w życiu przedszkola ma wymiar spontaniczny i bezpośredni. Sami rodzice zwracają uwagę, iż nie zawsze ich pomysły związane z aktywnym włączeniem się w codzienną pracę przedszkola zyskują akceptację i aprobatę ze strony grona pedagogicznego. Równocześnie warto zauważyć, że tylko nieliczni rodzice mają możliwość aktywnego uczestniczenia w pracy przedszkola, w tym współdecydowania w sprawach dotyczących rodzaju, kierunku, zakresu działań wychowawczych. Z reguły rodzice są informowani

o tym, jak – zdaniem nauczycieli – należy postępować z dziećmi w domu lub nad czym jeszcze popracować.

Partnerskie działania na rzecz dzieci i przedszkola to rodzaj współpracy, wynikającej z dobrowolnego udziału równoprawnych podmiotów oddziaływań wychowawczych. P. Kowolik zwraca uwagę, iż skuteczną współpracę nauczycieli i rodziców warunkuje przestrzeganie określonych zasad, tj.:

- a) zasada pozytywnej motywacji – obie strony muszą mieć świadomość celowości podejmowanej dobrowolnie współpracy;
- b) zasada partnerstwa – obie strony czują się równoważnymi partnerami współdziałania i są tak samo odpowiedzialne za wychowanie dzieci;
- c) zasada wielostronnego przepływu informacji – dwie strony porozumiewają się poprzez różne kanały informacji, prezentują różne punkty widzenia;
- d) zasada jedności oddziaływań;
- e) zasada aktywnej i systematycznej współpracy – obie strony stale i czynnie angażują się w wykonywanie zadań [11].

Punktem wyjściowym współpracy nauczyciela z rodzicami – zdaniem K. Siedleckiej – powinno być zdecydowanie odejście od pouczeń i strofowania rodziców [12]. Natomiast W. Żlobicki wykazał, na podstawie własnych badań, że poczucie podmiotowości rodziców jest czynnikiem niezwykle istotnym. Im silniejsze poczucie podmiotowości u rodziców, tym wyższy poziom współdziałania z przedszkolem. Jeśli poczucie podmiotowości u rodziców jest na niskim poziomie, tym częściej jest widoczny brak zaangażowania rodziców w sprawy przedszkola [13].

Jednocześnie M. Łobocki wymienia niezbędne okoliczności skutecznej kooperacji nauczycieli i rodziców. Zalicza do nich:

- a) partnerskie relacje łączące nauczycieli i rodziców;
- b) wspólne uzgadnianie celów przez rodziców i nauczycieli;
- c) swobodna wymiana opinii o rodzinie i szkole;
- d) wyświadczenie sobie konkretnych usług przez nauczycieli i rodziców.

C.J. Christoper zwraca uwagę, iż współpraca ta będzie możliwa tylko wówczas, jeżeli nauczyciele będą proponowali rodzicom różne formy pomocy. Ważne jest, żeby wychowawcy zachęcali rodziców do podejmowania działań i równocześnie okazywali im cierpliwość. Rodzic powinien mieć poczucie, że jest kimś ważnym i mile widzianym w środowisku przedszkola. Osobami, które mogą również współuczestniczyć w życiu przedszkola, są dziadkowie lub inni krewni dziecka [4].

Trzecim spośród wyróżnionych przez respondentów rodzajem kontaktów są formy zbiorowe. Szczegółowa analiza wykazała, że badani oczekują w ramach kontaktów zbiorowych spotkań dotyczących zagadnień związanych z zasadami pracy przedszkola. Wskazało tak 87 proc. badanych. W dalszej kolejności pojawiło się zapoznanie rodziców z treścią programu wychowawczo-dydaktycznego przedszkola, odpowiedziało tak prawie 80 proc. I tylko 41 proc. respondentów oczekiwałoby spotkań o charakterze merytoryczno-szkoleniowym. Podane wyniki potwierdzają obserwacje autorki pracy. O ile rodzice aktywnie uczestniczą w spotka-

niach, które pełnią rolę zebrań organizacyjno-informacyjnych, o tyle można założyć niewielki udział rodziców w warsztatach lub spotkaniach szkoleniowych. Szczegółowe dane na temat preferowanych przez badanych form współpracy przedstawia tabela 4.

Kolejnymi obszarami, które poddałam weryfikacji, była działalność opiekuńcza, wychowawcza i dydaktyczna przedszkola oraz opinie rodziców dotyczące oczekiwań wobec przedszkola w zakresie realizacji wyżej wymienionych funkcji.

Jedną z kluczowych funkcji przedszkola jest troska nad zdrowiem, bezpieczeństwem dzieci i przygotowaniem do szkoły oraz pomoc pracującym rodzicom w zapewnieniu fachowej opieki nad dzieckiem, na czas ich nieobecności.

Szczegółowa analiza zebranego materiału badawczego pozwala stwierdzić, że zapewnienie bezpieczeństwa oraz fachowa opieka nad dzieckiem stanowi – dla ponad 95 proc. ogółu badanych i 100 proc. rodziców z jednym dzieckiem – najważniejsze zadania przedszkola w ramach realizacji funkcji opiekuńczej. Wobec doniesień, jakie płyną z ust wielu wychowawców, zaskakuje, że nikt z badanych nie wskazał potrzeby wydłużenia czasu pracy przedszkola. Jednocześnie należy zauważyć, że tylko nieco ponad 24 proc. badanych oczekuje od nauczycieli pomocy dla swoich dzieci przy spożywaniu posiłków.

Ze względu na wyniki badań świadczących o niskim poziomie umiejętności samoobsługowych dzieci w wieku przedszkolnym, takie opinie rodziców mogą jedynie napawać optymizmem. Szczegółowe dane na temat oczekiwania rodziców wobec przedszkola w zakresie realizacji funkcji opiekuńczej przedstawia tabela 5.

A jakie są oczekiwania badanych rodziców w zakresie realizacji funkcji wychowawczej przez przedszkole?

Działalność wychowawcza przedszkola ma na uwadze, zdaniem A. Klim-Klimaszewskiej, wszechstronny rozwój dzieci i przygotowanie do szkoły [14]. Jak wynika ze szczegółowej analizy, prawie 61 proc. badanych wskazało na wpajanie dziecku zasad i reguł współżycia w grupie społecznej. Jednocześnie należy zwrócić uwagę, że prawie 95 proc. rodziców jednakowoż wskazało na to zadanie przedszkola!

Zarówno badania empiryczne, jak i typowe obserwacje pedagogiczne potwierdzają, że brak rodzeństwa ma niewątpliwie istotny wpływ na rozwój jedynaka. K. Litwińska zwraca uwagę, że dominacja kontaktów z dorosłymi nad rówieśnikami w okresie wczesnego dzieciństwa może być przyczyną przejmowania zainteresowań nieadekwatnych do wieku. Ponadto uważa się, że nadmierna opieka i zainteresowanie ze strony najbliższych mogą wpływać na specyficzne kontakty jedynaka z rówieśnikami, tzn. trudności w umiejętności współżycia, współdziałania czy dzielenia się [15].

Tabela 4. Preferowane formy współpracy z rodzicami w opinii badanych. Rozkład liczbowy i procentowy

Formy współpracy z rodzicami	Ogółem N =123		Rodzice jedynaków n = 57	
	Liczbowo	%	Liczbowo	%
Kontakty indywidualne	114	92,68		
Codzienne kontakty na terenie przedszkola	60	48,78	30	52,63
Indywidualne rozmowy z rodzicami w wyznaczone dni	63	51,22	24	42,11
Kontaktów poprzez pocztę elektroniczną	3	2,49	–	–
Kontaktów telefonicznych	24	19,51	9	15,79
Inne	3	2,44	3	5,26
Kontakty grupowe	107	86,99		
Współdziałanie rodziców w organizowaniu imprez okolicznościowych	51	41,46	21	36,84
Partnerskie działania na rzecz dzieci i przedszkola	114	92,68	48	84,21
Kontakty zbiorowe	84	68,29		
Organizowanie spotkań merytoryczno-szkoleniowych	50	40,65	21	36,84
Zapoznanie rodziców z treścią programu wychowawczo-dydaktycznego przedszkola	98	79,67	48	84,21
Zapoznanie rodziców z zasadami pracy przedszkola	107	86,99	50	87,72

Źródło: Badania własne

Tabela 5. Oczekiwania rodziców wobec przedszkola w zakresie realizacji funkcji opiekuńczej. Rozkład liczbowy i procentowy

Zadania przedszkola	Ogółem		Rodzice jedynaków	
	Liczbowo	%	Liczbowo	%
Pomoc przy posiłkach	30	24,39	15	26,32
Wydłużony czas pracy przedszkola	–	–	–	–
Zapewnienie bezpieczeństwa	117	95,13	57	100,00
Fachowa opieka	117	95,13	57	100,00
Inne	–	–	–	–

Źródło: Badania własne

W dalszej kolejności badani wskazali na następujące zadania przedszkola: nieco ponad 58 proc. oczekuje od przedszkola wdrażania zasad kulturalnego zachowania się, nieco ponad 51 proc. badanych spodziewa się kształtowania u dzieci umiejętności dobrego współdziałania i współpracy w grupie, prawie 37 proc. zwraca uwagę na działania związane z reagowaniem na przejawy agresji. Kolejny raz odnotowano niewielką grupę rodziców (nieco ponad 19 proc.), którzy oczekują od przedszkola wsparcia w zakresie wychowania dzieci. Zauważono, że badani rodzice w znikomym stopniu oczekują od przedszkola działań na rzecz kształtowania pozytywnego stosunku dzieci do środowiska przyrodniczego. Tylko 12 proc. ogółu rodziców wskazało tą odpowiedź oraz nie odnotowano żadnej odpowiedzi w grupie rodziców jedynaków!

Jak zauważa E. Gruszczyk-Kolczyńska, są rodzice, którzy zadziwiająco dobrze troszczą się o wszechstronny rozwój swoich pociech, ale niepokojąco zwiększa się liczba dzieci, którym rodzice poświęcają zbyt mało czasu. Ponadto rodzice coraz mniej uwagi poświęcają na kształtowanie u dzieci nawyków właściwego komunikowania się z innymi oraz zgodnego współdziałania w grupie, dbania o ład i porządek w swoim otoczeniu a także poszanowania przyrody i własności społecznej [16]. W świecie zróżnicowanym kulturowo, ekonomicznie, środowiskowo wręcz naturalną staje się potrzeba kształtowania postaw tolerancji. „Inność” uznaje się za immanentną cechę społeczeństwa XXI wieku. Tymczasem, jak wykazały badania, tylko 27 proc. respondentów oczekuje od przedszkola kształtowania postaw tolerancji! Szczegółowe dane na temat oczekiwań rodziców wobec przedszkola w zakresie realizacji funkcji wychowawczej przedstawia tabela 6.

Tabela 6. Oczekiwanie rodziców wobec przedszkola w zakresie realizacji funkcji wychowawczej. Rozkład liczbowy i procentowy

Zadania przedszkola	Ogółem		Rodzice jedynaków	
	Liczbowo	%	Liczbowo	%
Wpajanie dziecku zasad i reguł współżycia w grupie społecznej	75	60,98	54	94,74
Kształtowanie umiejętności dobrego współdziałania i współpracy w grupie	63	51,22	30	52,63
Reagowanie na przejawy agresji	45	36,58	21	36,84
Kształtowanie postaw tolerancji	33	26,83	12	21,05
Kreowanie pozytywnego stosunku do środowiska przyrodniczego	15	12,20	–	–
Wyrobienie samodzielności	42	34,15	24	42,11
Wdrażanie zasad kulturalnego zachowania się	72	58,54	30	52,63
Wspieranie rodziców w wychowywaniu dzieci	24	19,51	15	26,32
Inne	–	–	–	–

Źródło: Badania własne

Kolejne pytanie, które skierowano do badanych, dotyczyło oczekiwań rodziców wobec przedszkola w zakresie realizacji funkcji dydaktycznej.

Działalność dydaktyczna przedszkola przejawia się w procesie kierowania uczeniem się dzieci w różnych sytuacjach i okolicznościach, z uwzględnieniem ukierunkowanej pracy nad przygotowaniem dzieci do podjęcia nauki w szkole. W praktyce działalność opiekuńcza, wychowawcza i dydaktyczna są ze sobą ściśle zintegrowane. Daje się to zauważyć w rozlicznych formach pracy z dziećmi, takich jak: zabawa, zajęcia, uroczystości, imprezy, czynności samoobsługowe czy prace użyteczne [14].

Szczegółowa analiza zebranych danych pozwala stwierdzić, że dla przeważającej grupy badanych rodziców (to jest prawie 76 proc.) najważniejszym zadaniem realizowanym przez przedszkole powinno być przygotowanie dziecka do kolejnych etapów edukacji. Jednocześnie warto wskazać na różnicę, jaką odnotowano pomiędzy wyborami wszystkich rodziców a opiniami rodziców jedynaków, na korzyść tych drugich. W dalszej kolejności pojawiły się indywidualizacja procesu dydaktycznego (ponad 54 proc. odpowiedzi) oraz pomoc dziecku w usamodzielnianiu się (prawie 49 proc. wskazań). Niepokój może budzić, że tylko 15 proc. badanych wskazało na rozwijanie zainteresowań i talentów dziecka! Szczegółowe dane na temat oczekiwań rodziców wobec przedszkola w zakresie realizacji funkcji dydaktycznej przedstawia tabela 7.

Tabela 7. Oczekiwania rodziców wobec przedszkola w zakresie realizacji funkcji dydaktycznej. Rozkład liczbowy i procentowy

Zadania przedszkola	Ogółem		Rodzice jedynaków	
	Liczbowo	%	Liczbowo	%
Przygotowanie do kolejnych etapów edukacji	93	75,61	48	84,21
Dobre przygotowanie do realizacji obowiązku szkolnego	36	29,27	15	26,32
Pomoc dziecku w usamodzielnianiu się	60	48,78	21	36,84
Indywidualizacja procesu dydaktycznego	67	54,47	18	31,58
Rozwijanie zainteresowań i talentów dziecka	18	14,63	–	–
Inne	–	–	–	–

Źródło: Badania własne

Podsumowanie

Reasumując, można wskazać, że współpraca przedszkola z rodzicami jest istotnym warunkiem prawidłowego rozwoju dziecka. To od poziomu tej współpracy zależy nie tylko to, co ma wymiar bezpośredni, terażniejszy, ale przede wszystkim to, z jakim nastawieniem wobec kooperacji na linii przedszkole–rodzice prze-

chodzimy na kolejne etapy naszej drogi edukacyjnej. Kontakty nauczycieli i rodziców mogą generować wieloraką aktywność zarówno pod względem charakteru, orientacji, zasięgu, stopnia natężenia, wymiaru czasowego czy preferencji w zakresie metod i form.

Analiza przeprowadzonych wyników badań pozwala stwierdzić, że:

1. Spośród wielu funkcji realizowanych przez współczesne przedszkole rodzice najwyżej cenią możliwość zapewnienia specjalistycznej opieki na czas nieobecności rodzica;
2. Kooperacja przedszkola z rodziną w ramach zintegrowanych i skoordynowanych działań wychowawczych powinna mieć profil partnerski i nade wszystko powinna bazować na kontaktach indywidualnych nauczycieli z rodzicami;
3. Szczegółowa analiza zebranego materiału badawczego pozwala stwierdzić, że zapewnienie bezpieczeństwa oraz fachowa opieka nad dzieckiem stanowi, dla ponad 95 proc. ogółu badanych i 100 proc. rodziców z jednym dzieckiem, najważniejsze zadania przedszkola w ramach realizacji funkcji opiekuńczej;
4. Rodzice oczekują od przedszkola w zakresie realizacji funkcji wychowawczych głównie przygotowania dzieci do właściwego współżycia w grupie rówieśniczej poprzez wpajanie zasad i reguł społecznych. Jednocześnie należy zwrócić uwagę, iż prawie 95 proc. rodziców jednaków wskazało na to zadanie przedszkola;
5. Działalność dydaktyczna przedszkola, zdaniem większości badanych, powinna być skierowana wokół takiej aktywności, która przyczyni się do lepszego przygotowania dzieci do kolejnych etapów edukacji;
6. Wyniki prowadzonych badań wskazują, że rodzice pozytywnie oceniają jakość kontaktów z nauczycielami. Więcej niż połowa badanych określiła jakość relacji z nauczycielami jako dobre.

BIBLIOGRAFIA

REFERENCES

[1] Waloszek D., *Edukacja dzieci w wieku przedszkolnym, założenia, treści i organizacja*, Wydawnictwo WSP, Zielona Góra 1994.

[2] Kowalczyk P., *Rodzice jako pierwsi nauczyciele. Partnerzy, petenci czy zło konieczne?*, [w:] Waloszek D. (red.), *Edukacja przedszkolna i wczesnoszkolna. Obszary sporów, poszukiwań, wyzwań i doświadczeń w kontekście zmian oświatowych*, Centrum Edukacyjne Bliżej Przedszkola, Kraków 2010.

[3] Siarkiewicz E., *Ostatni bastion czyli jawne i ukryte wymiary pracy przedszkola*, Impuls, Kraków 2000.

- [4] Christopher C., *Nauczyciel–rodzic skuteczne porozumiewanie się*, Gdańskie Wydawnictwo Psychologiczne, Gdańsk 2004.
- [5] Mendel M., *Orientacje nauczycieli polskich i amerykańskich wobec współpracy ze środowiskiem*, [w:] Jankowski D. (red.), *Szkoła w społeczności lokalnej*, Wyd. UAM, Kalisz 2003.
- [6] Basińska A., *Dialog rodziny i szkoły w tworzeniu warunków dla optymalnego rozwoju dziecka*, [w:] Dąbrowa E., Jankowska D. (red.), *Pedagogika dialogu. Dialog w teorii i praktyce edukacyjnej*, Wyd. APS, Warszawa 2009.
- [7] Waloszek D., *Nauczyciel i dziecko. Organizacja warunków edukacji przedszkolnej*, Wydawnictwo WSP, Zielona Góra 1998.
- [8] Nowicka-Kozioł M., *Koncepcje podmiotowości w interakcji – M. Buber a H. G. Gadamer*, [w:] Nowicka-Kozioł M. (red.), *Wybrane aspekty podmiotowości w wychowaniu*, WSPS, Warszawa 1999.
- [9] Werpechowski S., *Podmiotowość w interakcji nauczyciel–uczeń w szkole specjalnej*, [w:] Nowicka-Kozioł M. (red.), *Wybrane aspekty podmiotowości w wychowaniu*, WSPS, Warszawa 1999.
- [10] Nowosad I., *W poszukiwaniu warunków współpracy nauczycieli i rodziców*, [w:] M.J. Szymański (red.), *Nauczyciele i rodzice. W poszukiwaniu nowych znaczeń i interpretacji współpracy*, Zielona Góra 2004.
- [11] Kowolik P., *Dialog i współdziałanie szkoły z domem rodzinnym*, [w:] Głazewski M. (red.), *Współprzestrzenie edukacji, Szkoła–rodzina–społeczeństwo–kultura*, Kraków 2005.
- [12] Siedlecka K., *Moje nauczycielskie doświadczenia – osiągnięcia i trudności ze współpracy z rodzicami*, [w:] Konieczna A. (red.), *Optymalizacja sytuacji szkolonej uczniów – różnorodne wymiary współpracy z rodzicami*, APS, Warszawa 2010.
- [13] Żłobicki W., *Rodzice i nauczyciele w edukacji wczesnoszkolnej*, Kraków 2000.
- [14] Klim-Klimaszewska A., *Pedagogika przedszkolna*, PIW, Warszawa 2005.
- [15] Litwińska K., *Jedynaczki i jedynacy w świetle badań psychologicznych*, [w:] Rostowska T., Jarmołowska A. (red.), *Rozwojowe i wychowawcze aspekty życia rodzinnego*, Warszawa 2010.
- [16] Gruszczyk-Kolczyńska E., *Wychowanie przedszkolne i edukacja wczesnoszkolna – wprowadzone zmiany oraz ich konsekwencje. Raport eksperta Ministra Edukacji*, [w:] Ogrodzka-Mazur E. (red.), *Edukacja małego dziecka. Teoretyczne odniesienia, tendencje i problemy*, Impuls, Cieszyn–Kraków 2010.